

## **SPECYFIKACJA TECHNICZNA WYKONANIA I ODBIORU ROBÓT**

**Nazwa obiektu:**

Budynek Oddziału Rehabilitacyjnego ul. 1 – Maja, Tczew

**Nazwa i adres zamawiającego:**

Szpital Tczewskie S.A.  
ul. 30 Stycznia 57/58  
83-110 Tczew

**Nazwa Specyfikacji Technicznej:**

Remont podjazdu zewnętrznego i schodów wejściowych do oddziału rehabilitacji.

**Kod wg CPV:**

**45400000-7 Roboty budowlane:**

45110000-1 - Roboty w zakresie burzenia i rozbiórki obiektów budowlanych; roboty ziemne  
45223500-1 - Konstrukcje z betonu zbrojonego  
45223220-4 - Roboty zadaszeniowe  
45233200-1 - Roboty w zakresie różnych nawierzchni  
45262321-7 - Wyrównywanie podłóg  
45262400-5 Wznoszenie konstrukcji ze stali konstrukcyjnej  
45262330-3 - Roboty w zakresie naprawy betonu  
45262650-2 - Roboty w zakresie okładania  
45342000-6 - Wznoszenie ogrodzeń  
45453000-7 - Roboty remontowe i renowacyjne

**Autor opracowania:**

Pro-Invest Sp. z o.o.  
mgr inż. arch Tomasz Lubelski  
ul. Dubois 93  
80-419 Gdańsk

## **1. Wymagania ogólne**

### **1.1. Nazwa Zamówienia**

Remont podjazdu zewnętrznego i schodów wejściowych do oddziału rehabilitacji.

### **1.2. Przedmiot i zakres robót**

Przedmiotem niniejszej Specyfikacji Technicznej są wymagania ogólne, które muszą być przestrzegane przez Wykonawcę robót. ST określa wspólne dla wszystkich obiektów i elementów robót wymagania dotyczące wykonania i odbioru robót wykonywanych w ramach realizacji remontu podjazdu zewnętrznego i schodów wejściowych do budynku oddziału rehabilitacji.

W przypadku wystąpienia niezgodności Specyfikacji Technicznej z Ogólnymi Warunkami Umowy przeważające znaczenie będą miały warunki określone w Umowie.

Wznoszony obiekt musi spełniać wymagania podstawowe bezpieczeństwa konstrukcji, pożarowego, użytkowania, warunków higienicznych i zdrowotnych oraz ochrony środowiska.

#### **Zakres prac dotyczących niniejszego kontraktu wchodzi :**

a) roboty rozbiórkowe

rozebranie podłoża z betonu żwirowego

skucie nierówności betonu

b) roboty budowlane

uzupełnienie niezbrojonych ścian z betonu monolitycznego B-20

uzupełnienie tynków zewnętrznych cementowych

ułożenie ławy fundamentowej z betonu monolitycznego B-20

wylanie betonu monolitycznego B-20 do wymaganego spadku pochylni

c) roboty wykończeniowe

ułożenie wykończenia posadzki pochylni z płytek gresowych mrozoodpornych, o klasie antypoślizgowości minimum R10 o wym minimalnych 30x30cm, klejonych do podłoża na klej elastyczny - mrozoodporny

ułożenie wykończenia schodów wejściowych z płytek gresowych mrozoodpornych, o klasie antypoślizgowości minimum R10 o wym minimalnych 30x30cm, klejonych do podłoża na klej elastyczny - mrozoodporny

d) roboty ślusarskie

wykonanie i montaż barierki ochronnej z profili nierdzewnych obustronnie - wzdłuż podjazdu i schodów wejściowych,

wykonanie daszku nad podjazdem i wejściem o konstrukcji aluminiowej na własnej wsporczej konstrukcji aluminiowej - samonośnej, dach pokryty płytami przezroczystymi z poliwęglanu komorowego, odprowadzenie wód opadowych z zadaszenia wykonać powierzchniowo, na przyległe tereny zielone, odwodnienie daszków należy wykonać w sposób uniemożliwiający spływ wód opadowych oraz zalegającego śniegu na powierzchnie ruchu pieszych,

wykonanie ścian osłonowych wzdłuż podjazdu wykonanych z paneli aluminiowych powlekanych na własnej konstrukcji aluminiowej samonośnej,

elementy ścian i zadaszenia muszą posiadać parametry odpowiednie do panujących warunków atmosferycznych.

### **1.3. Wyszczególnienie i opis prac towarzyszących i robót tymczasowych**

**Roboty towarzyszące**, które są niezbędne dla prawidłowego wykonania zamówienia będące kosztem Wykonawcy :

- Utrzymanie i likwidacja placu budowy,
- Utrzymanie urządzeń placu budowy .
- Zapewnienie pracownikom pomieszczenia i urządzenia higieniczno – sanitarne, których rodzaj, ilość i wielkość powinny być dostosowane do liczby zatrudnionych pracowników, stosowanych technologii i rodzajów pracy oraz warunków w jakich ta praca jest wykonywana.
- W razie opadów deszczu wykonawca we własnym zakresie zapewni zabezpieczenie elementów budowlanych przed zamakaniem i obniżeniem ich wartości.
- Wykonawca będzie na bieżąco usuwał z placu budowy gruz i inne odpady związane z prowadzonymi robotami.

**Roboty specjalne** zaliczane do świadczeń umownych będące kosztem Wykonawcy:

- Wykonawca w przypadku zatrudnienia na placu budowy podwykonawców ponosi koszty z tym związane i odpowiada za ich działanie jak za własne.
- Wykonawca przygotowuje i przeprowadzi odbiór z udziałem przedstawicieli Zamawiającego.

#### **1.4. Organizacja robót budowlanych, przekazanie terenu budowy.**

Zamawiający w terminie określonym w warunkach Umowy przekaze Wykonawcy teren budowy oraz komplet Specyfikacji Technicznych.

Zamawiający zapewni przekazanie placu budowy Wykonawcy, a potem zorganizuje komisyjny przegląd placu budowy. Z przeglądu Komisja sporządzi protokół określający warunki placu budowy, co będzie stanowiło podstawę do uzgodnienia zakresu odpowiedzialności Wykonawcy za ewentualne późniejsze szkody.

Przed rozpoczęciem prac Wykonawca zapewni i zainstaluje tablice informacyjne zgodnie z wymogami Rodz.3 Rozporządzenia Ministra Budownictwa i Gospodarki Przestrzennej z dnia 15 grudnia 1994r.

Po przekazaniu terenu placu budowy Wykonawca będzie odpowiedzialny za bezpieczeństwo wszystkich zatrudnionych osób, za ochronę przed wandalizmem i kradzieżą materiałów i sprzętu oraz za bezpieczeństwo ruchu publicznego oraz wewnętrznego na tym terenie przez cały okres prowadzenia robót.

Dla bezpieczeństwa publicznego Wykonawca zainstaluje na całym odcinku robót znaki informujące o prowadzonych robotach budowlanych.

#### **1.5. Zabezpieczenie interesów osób trzecich**

Wykonawca powinien zapewnić ochronę własności publicznej i prywatnej. Wykonawca odpowiada za prawidłowe użytkowanie urządzeń i instalacji na terenie placu budowy. Wykonawca jest odpowiedzialny za zabezpieczenie mienia publicznego i prywatnego przed szkodami będącymi konsekwencją prowadzonych robót. W razie roszczenia strony trzeciej w związku z takimi szkodami, Wykonawca wraz ze swoim towarzystwem ubezpieczeniowym podejmie natychmiastowe działanie w celu rozstrzygnięcia roszczenia i będzie informował Zamawiającego o postępach w sprawie oraz o szczegółach osiągniętego porozumienia.

#### **1.6. Ochrona środowiska**

Wykonawca podejmie wszelkie konieczne kroki w celu zapewnienia ochrony środowiska przez cały czas trwania robót, a w tym między innymi za:

I. Składy materiałów i magazyny będą zasłonięte przez widokiem publicznym oraz ulokowane w miejscu, z którego hałas nie przeniknie do lokalnego środowiska.

II. Wszystkie tymczasowe i stałe odprowadzenia ścieków będą wykonane z odpowiednimi zabezpieczeniami przed zanieczyszczeniem naturalnych cieków wodnych oraz stałych systemów odwodnienia. Dotyczy to również jakichkolwiek zanieczyszczeń powstałych w trakcie prowadzenia robót.

III. Wszystkie wytwórnie mas i inne źródła hałasu muszą być zaopatrzone w systemy ograniczające emisję hałasu oraz odpowiadać odpowiednim normom.

IV. Wykonawcy nie wolno używać żadnych materiałów, nowych lub z odzysku, które mogłyby stwarzać niebezpieczeństwo dla środowiska; wszystkie materiały muszą być stosowane zgodnie z zaleceniami dostawcy.

V. Wykonawca winien odpowiadać całkowicie za usuwanie odpadów i śmieci za wszystkich miejsc na placu budowy i z miejsc związanych z prowadzonymi pracami, przy czym zawsze musi ściśle przestrzegać przepisów odnośnych władz.

VI. Wykonawca winien podjąć wszelkie możliwe środki dla zapewnienia na czas realizacji robót bezpieczeństwa pożarowego. Wykonawca winien przestrzegać wszystkich przepisów i zaleceń odnośnych władz w zakresie ochrony przeciwpożarowej.

VII. W trakcie realizacji robót Wykonawca winien nie dopuścić do zanieczyszczenia środowiska zarówno na placu budowy jak i w jego otoczeniu. Zgodnie z tym Wykonawca winien zbierać wszelkie rodzaje odpadów wraz ze śmieciami, odpadkami przemysłowymi i komunalnymi, i przetransportować je na wysypisko śmieci. Wszelkie koszty z tym związane ponosi Wykonawca.

VIII. W czasie realizacji robót prowadzonych w terenie zabudowanym Wykonawca jest zobowiązany do ograniczenia czasu pracy w godzinach pomiędzy 7,00 a 22,00.

#### **1.7. Warunki bezpieczeństwa pracy i ochrona przeciwpożarowa.**

Podczas realizacji robót Wykonawca będzie przestrzegać przepisów dotyczących bezpieczeństwa i higieny pracy. W szczególności Wykonawca ma obowiązek zadbać, aby roboty nie były wykonywane w warunkach niebezpiecznych, szkodliwych dla zdrowia oraz nie spełniających odpowiednich wymagań sanitarnych. Wykonawca zapewni i będzie utrzymywał wszelkie urządzenia zabezpieczające, socjalne oraz sprzęt i odpowiednią odzież dla ochrony zdrowia i życia osób zatrudnionych na budowie oraz dla zapewnienia bezpieczeństwa publicznego.

Kierownik budowy jest obowiązany sporządzić, przed rozpoczęciem budowy plan bezpieczeństwa i ochrony zdrowia – zgodnie z art.21a Prawa Budowlanego. Uznaje się, że wszelkie koszty związane z wypełnieniem wymagań bezpieczeństwa określonych powyżej są uwzględnione w Cenie Umowy.

Wykonawca będzie przestrzegać przepisów ochrony przeciwpożarowej. Materiały łatwopalne będą składowane w sposób zgodny z odpowiednimi przepisami i zabezpieczone przed dostępem osób trzecich. Wykonawca będzie odpowiedzialny za wszelkie straty spowodowane pożarem wywołanym w związku z realizacją robót albo przez personel Wykonawcy.

#### **1.8. Zaplecze dla potrzeb Wykonawcy**

W czasie przekazania placu budowy Wykonawca i Inspektor Nadzoru Inwestorskiego uzgodnią lokalizację zaplecza budowy, ilość i usytuowanie obiektów socjalnych, biurowych, magazynowych itd. Wykonawca zabezpieczy swoje zaplecze przed dostępem osób niepowołanych oraz dopilnuje aby jego funkcjonowanie nie naruszało prawa własności i porządku publicznego.

#### **1.9. Warunki dotyczące organizacji ruchu**

Wykonawca jest zobowiązany do niezakłócania ruchu publicznego na dojeździe do terenu budowy, w okresie trwania realizacji Umowy aż do zakończenia i odbioru końcowego robót. Przed przystąpieniem do robót Wykonawca przedstawi Inspektorowi

Nadzoru Inwestorskiego program organizacji ruchu i zabezpieczenia robót w okresie trwania budowy. W zależności od potrzeb i postępu robót projekt organizacji ruchu powinien być aktualizowany przez Wykonawcę na bieżąco. W czasie wykonywania robót jeżeli będzie to nieodzowne ze względów bezpieczeństwa, Wykonawca dostarczy, zainstaluje i będzie obsługiwał wszystkie tymczasowe urządzenia zabezpieczające takie jak: zapory, światła ostrzegawcze, sygnały itp. zapewniając w ten sposób bezpieczeństwo pojazdów i pieszych. Koszt zabezpieczenia terenu budowy nie podlega odrębnej zapłacie i przyjmuje się, że jest włączony w Cenę Umowy.

#### **1.10. Ogrózenie placu budowy**

Wykonawca oznakuje teren budowy : oznakuje kolorową taśmą teren w zasięgu prowadzonych robót i utrzyma to oznakowanie w dobrym stanie przez cały czas trwania robót oraz utrzyma porządek na placu budowy i poza nim.

#### **1.11. Określenia podstawowe.**

Użyte w ST i wymienione poniżej określenia należy rozumieć w każdym przypadku następująco:

**Certyfikat zgodności** - jest to dokument wydany przez notyfikowaną jednostkę certyfikującą, potwierdzający, że wyrób i proces jego wytwarzania są zgodne ze zharmonizowaną specyfikacją techniczną.

**Deklaracja zgodności** - oświadczenie producenta lub jego upoważnionego przedstawiciela, stwierdzające na jego wyłączną odpowiedzialność, że wyrób jest zgodny ze zharmonizowaną specyfikacją techniczną.

**Materialy** – wszelkie tworzywa niezbędne do wykonania robót, zgodnie ze Specyfikacjami Technicznymi, zaakceptowane przez Zamawiającego.

**Dziennik Budowy** – określa Rozporządzenie Ministra Infrastruktury z dnia 26-06-2002 r .( Dz. U. nr 108, poz.953).

**Kierownik Budowy** – uprawniona osoba wyznaczona przez Wykonawcę, upoważniona do kierowania i do występowania w jego imieniu w sprawach realizacji Umowy.

**Inspektor nadzoru inwestorskiego** - osoba posiadająca odpowiednie wykształcenie techniczne i praktykę zawodową oraz uprawnienia budowlane, wykonująca samodzielne funkcje techniczne w budownictwie, której Zamawiający powierza nadzór nad budową obiektu budowlanego. Reprezentuje on interesy Zamawiającego na budowie i wykonuje bieżącą kontrolę jakości i ilości wykonanych robót, bierze udział w sprawdzianach i odbiorach robót zakrywanych i zanikających, badaniu i odbiorze instalacji oraz urządzeń technicznych, jak również przy odbiorze gotowego obiektu.

**Polecenie Inspektora Nadzoru Inwestorskiego** – wszelkie polecenia przekazywane Wykonawcy przez Inspektora Nadzoru Inwestorskiego w formie pisemnej, dotyczące sposobu realizacji robót lub innych spraw związanych z prowadzeniem budowy.

**Odbiór końcowy** - polegającym na protokolarnym przyjęciu (odbiorze) od wykonawcy gotowego obiektu budowlanego przez osobę lub grupę osób, wyznaczoną przez Zamawiającego. Odbioru dokonuje się po zgłoszeniu przez kierownika budowy faktu zakończenia robót budowlanych, łącznie z zagospodarowaniem i uporządkowaniem terenu budowy i ewentualnie terenów przyległych, wykorzystywanych jako plac budowy, oraz po przygotowaniu przez niego dokumentacji powykonawczej.

**Przedmiar robót** – wykaz robót podstawowych przewidzianych do wykonania z podaniem ich ilości.

**Plan bezpieczeństwa i ochrony zdrowia** – określa Rozporządzenia Ministra Infrastruktury z dnia 23-06-2003 r. (Dz. U. nr 120, poz. 1126).

**Instrukcja bezpiecznego wykonywania robót budowlanych** – sposób zapobiegania zagrożeniom związanym z wykonywaniem robót budowlanych oraz sposób postępowania w przypadku wystąpienia tych zagrożeń.

**Konstrukcja nawierzchni** - układ warstw nawierzchni wraz ze sposobem ich połączenia.

**Konstrukcje betonowe** - konstrukcje z betonu niezbrojonego lub wykonane z zastosowaniem zbrojenia wiotkimi prętami stalowymi w ilości mniejszej od minimalnej dla konstrukcji żelbetowych.

**Beton zwykły** - beton o gęstości powyżej 1,8 kg/dcm<sup>3</sup> wykonany z cementu wody, kruszywa mineralnego o frakcjach piaskowych i grubszych oraz ewentualnych dodatków mineralnych i domieszek chemicznych . Mieszanka betonowa - mieszanina wszystkich składników przed związaniem betonu.

**Zaprawa** - mieszanina cementu, wody, składników mineralnych i ewentualnych dodatków przechodzących przez sito kontrolne o boku oczka kwadratowego 2 mm.

## **2. Wymagania dot. Właściwości wyrobów budowlanych**

### **2.1. Wymagania ogólne dot. właściwości materiałów i wyrobów**

Wykonawca jest odpowiedzialny za to aby użyte materiały posiadały :

- 1/ certyfikat na znak bezpieczeństwa,
- 2/ deklarację zgodności z Polską Normą lub aprobatą techniczną,
- 3/ inne prawnie określone dokumenty.
- 4/ powinny posiadać właściwości określone w specyfikacji.

Na żądanie Inspektora Nadzoru Inwestorskiego, co najmniej na 7 dni przed planowanym wykorzystaniem materiałów przeznaczonych do robót, Wykonawca przedstawi szczegółowe informacje dotyczące proponowanego źródła wytwarzania, zamawiania lub wydobywania tych materiałów, i odpowiednie certyfikaty lub deklaracje zgodności oraz próbki do zatwierdzenia przez Inspektora Nadzoru Inwestorskiego. Na żądanie Inspektora nadzoru Inwestorskiego Wykonawca zobowiązany jest do przeprowadzenia badań materiałów w celu udokumentowania, że materiały uzyskane z dopuszczonego

źródła w sposób ciągły spełniają wymagania Specyfikacji Technicznych w czasie postępu robót.

## **2.2. Wymagania ogólne związane z przechowywaniem, transportem, warunkami dostaw, składowaniem i kontrolą jakości materiałów i wyrobów.**

Wykonawca zapewni, aby tymczasowo składowane materiały, do czasu, gdy będą one potrzebne do robót, były zabezpieczone przed zanieczyszczeniem, zachowały swoją jakość i właściwość do robót i były dostępne do kontroli przez Inspektora Nadzoru Inwestorskiego.

Miejsca czasowego składowanie będą zlokalizowane w obrębie terenu budowy w miejscach uzgodnionych z Inspektorem Nadzoru Inwestorskiego lub poza terenem budowy w miejscach zorganizowanych przez Wykonawcę.

## **2.3. Materiały nie odpowiadające wymaganiom**

Materiały nie odpowiadające wymaganiom Specyfikacji Technicznej zostaną przez Wykonawcę wywiezione z terenu budowy. Każdy rodzaj robót, w którym znajdują się niezbadane i nie zaakceptowane materiały, Wykonawca wykonuje na własne ryzyko, licząc się z jego nie przyjęciem i niezapłaceniem.

## **2.4. Wariantowe stosowanie materiałów.**

Jeśli Dokumentacja Projektowa lub ST przewidują możliwość wariantowego zastosowania rodzaju materiału w wykonywanych robotach, Wykonawca powiadomi Inspektora Nadzoru Inwestorskiego o swoim zamiarze co najmniej 2 tygodnie przed użyciem materiału, albo w okresie dłuższym, jeśli będzie to uzasadnione dla badań wymaganych przez Inspektora Nadzoru Inwestorskiego. Wybrany i zaakceptowany rodzaj materiału nie może być zmieniany bez zgody Inspektora Nadzoru Inwestorskiego.

## **2.5. Stosowane materiały**

### **2.5.1. Gres techniczny**

Płytki z gresu technicznego, mrozoodporne, **właściwości przeciwpoślizgowe – co najmniej R10**, gat. I (PN-EN-14411), odporność na ścieranie – IV klasa, wytrzymałość na zginanie – min. 35 N/mm<sup>2</sup>, nasiąkliwość - < 3%, odporność na płamienie – klasa 2, kolorystyka w odcieniach szarości (do uzgodnienia z Zamawiającym).

### **2.5.2. Materiały okładzinowe**

- zaprawa klejaca – zastosować zaprawę zapewniającą trwałe połączenie z podkładem, która nie powinna oddziaływać szkodliwie na podkład, **mrozoodporna**. Parametry : min. grubość warstwy zaprawy - 4 mm, max. - 8 mm, odporność na temperatury od -20 °C do +60 °C.
- preparat gruntujący – preparat gruntujący podłoże powinien posiadać krótki czas wsiąkania i schnięcia oraz zapewniające odpowiednią przyczepność do zastosowanej zaprawy



- zaprawa do fugowania - zastosować masę odporną na ścieranie i nierozpuszczalną pod wpływem środków czyszczących, **elastyczna**. Parametry : gęstość zaprawy w stanie suchym 1,2 kg/dm<sup>2</sup> , min. szer. spoiny - 2 mm, max. - 6 mm , odporność na temperatury od -20 °C do +60 °C.

### **2.5.3. Beton**

B 20 – beton konstrukcyjny i uzupełnienia

### **2.5.4. Barierki ochronne**

Barierki ze stali nierdzewnej, pochwyty z rur o sr. około 5 cm, wysokości wg dokumentacji technicznej

### **2.5.5. Elementy ślusarskie**

Dach nad podjazdem i wejściem o konstrukcji aluminiowej na własnej wsporczej konstrukcji aluminiowej - samonośnej, dach pokryty płytami przeziernymi z poliwęglanu komorowego zabezpieczonego przed wnikaniem kurzu, insektów oraz nadmiarem wilgoci. Płyty muszą być odporne na promieniowanie UV.

Ściany osłonowe wzdłuż podjazdu wykonane z paneli kasetonowych aluminiowych powlekanych na własnej konstrukcji aluminiowej samonośnej.

Elementy aluminiowe należy wykończyć w odcieniach szarości (uzgodnionej z Zamawiającym).

Konstrukcja zadaszenia oraz ścian osłonowych musi spełniać wymagania podstawowe bezpieczeństwa konstrukcji, pożarowego, użytkowania, warunków higienicznych i zdrowotnych oraz ochrony środowiska oraz być odporna na działanie warunków atmosferycznych.

Dla materiałów wykonawca zobowiązany jest dostarczyć odpowiednie atesty i świadectwa jakości producenta wyrobu.

## **3. Wymagania dot. Sprzętu i maszyn do wykonywania robót budowlanych**

Wykonawca jest zobowiązany do używania jedynie takiego sprzętu, który nie spowoduje niekorzystnego wpływu na jakość wykonywanych robót. Sprzęt używany do robót powinien być zgodny z ofertą Wykonawcy i powinien odpowiadać pod względem typów i ilości wskazaniom zawartym w ST lub w projekcie organizacji robót, zaakceptowanym przez Zamawiającego. W przypadku braku ustaleń w wyżej wymienionych dokumentach sprzęt powinien być uzgodniony i zaakceptowany przez Inspektora Nadzoru Inwestorskiego. Liczba i wydajność sprzętu będzie gwarantować przeprowadzenie robót zgodnie z zasadami określonymi w Dokumentacji Projektowej, ST i wskazaniach Inspektora Nadzoru Inwestorskiego w terminie przewidzianym Umową. Sprzęt będący

własnością Wykonawcy lub wynajęty do wykonania robót ma być utrzymywany w dobrym stanie i gotowości do pracy. Będzie on zgodny z normami ochrony środowiska i przepisami dotyczącymi jego użytkowania. Wykonawca dostarczy Inspektorowi Nadzoru Inwestorskiego kopie dokumentów potwierdzających dopuszczenie sprzętu do użytkowania, tam gdzie jest to wymagane przepisami.

Jakikolwiek sprzęt, maszyny, urządzenia i narzędzia nie gwarantujące zachowania jakości i warunków wyszczególnionych w Umowie, zostaną przez Inspektora Nadzoru Inwestorskiego zdyskwalifikowane i nie dopuszczone do robót.

#### **4. Transport**

Wykonawca jest zobowiązany do używania jedynie takich środków transportu, które nie wpłyną niekorzystnie na jakość wykonywanych robót i właściwości przewożonych materiałów. Przy ruchu na drogach publicznych pojazdy będą spełniać wymagania dotyczące przepisów ruchu drogowego w odniesieniu do dopuszczalnych obciążeń na osie i innych parametrów technicznych. Wykonawca będzie utrzymywać w czystości drogi publiczne oraz dojazd do terenu budowy na własny koszt.

#### **5. Wymagania dot. Wykonania robót budowlanych**

Wykonawca jest odpowiedzialny za prowadzenie robót zgodnie z warunkami Umowy, za jakość stosowanych materiałów i wykonywanych robót, za ich zgodność z wymaganiami ST oraz poleceniami Inspektora Nadzoru Inwestorskiego.

Wykonawca na własny koszt skoryguje wszelkie pomyłki i błędy w czasie trwania robót, jeśli będą one związane z prowadzonym przez niego procesem budowlanym.

Decyzje Inspektora Nadzoru Inwestorskiego dotyczące akceptacji lub odrzucenia materiałów i elementów robót będą oparte na wymaganiach sformułowanych w Umowie, ST, normach i wytycznych.

Polecenia Inspektora Nadzoru Inwestorskiego będą wykonywane nie później niż w czasie przez niego wyznaczonym po ich otrzymaniu przez Wykonawcę, pod groźbą zatrzymania robót. Wszelkie dodatkowe koszty z tego tytułu ponosi Wykonawca.

Wykonawca będzie odpowiedzialny za ochronę robót i za wszelkie materiały i urządzenia używane do robót od daty rozpoczęcia do daty wydania potwierdzenia zakończenia robót przez Inspektora Nadzoru Inwestorskiego oraz będzie utrzymywać roboty do czasu końcowego odbioru. Utrzymywanie powinno być prowadzone w taki sposób, aby budowla lub jej elementy były w zadowalającym stanie przez cały czas, do momentu odbioru końcowego. Inspektor Nadzoru Inwestorskiego może wstrzymać roboty, jeśli Wykonawca w jakimkolwiek czasie zaniedba utrzymanie, w tym przypadku na polecenie Inspektora Nadzoru Inwestorskiego powinien rozpocząć roboty utrzymaniowe nie później niż w 24 godziny po otrzymaniu tego polecenia.

Wykonawca jest zobowiązany znać wszelkie przepisy wydane przez władze centralne miejscowe oraz inne przepisy i wytyczne, które są w jakimkolwiek sposób związane z robotami i będzie w pełni odpowiedzialny za przestrzeganie tych praw, przepisów i wytycznych podczas prowadzenia robót.

Wykonawca będzie przestrzegać praw patentowych i będzie w pełni odpowiedzialny za wypełnienie wszelkich wymagań prawnych odnośnie wykorzystania opatentowanych urządzeń lub metod i w sposób ciągły będzie informować Inspektora Nadzoru Inwestorskiego o swoich działaniach, przedstawiając kopie zezwoleń i inne odnośne dokumenty.

Likwidacja placu budowy jest obowiązkiem Wykonawcy bezpośrednio po zakończeniu robót objętych Umową. Wykonawca uporządkuje plac budowy oraz teren wokół do stanu na dzień przekazania placu budowy.

Robotami mogą kierować osoby posiadające odpowiednie kwalifikacje – posiadają uprawnienia budowlane do kierowania robotami, określające rodzaj robót w danej specjalności budowlanej, są członkami Izby Inżynierów Budownictwa, posiadają aktualne ubezpieczenie OC, oraz aktualne zaświadczenie o ukończeniu szkolenia bhp.

Pracownicy wykonujący prace montażowe muszą posiadać odpowiednie kwalifikacje zawodowe potwierdzone świadectwem lub dyplomem szkoły lub uczelni kształcącej w danej specjalności budowlanej oraz aktualne zaświadczenie o ukończeniu szkolenia bhp.

## **6. Dokumentacja budowy**

### **Dziennik budowy**

Roboty zlecone wg niniejszej Specyfikacji nie wymagają pozwolenia na budowę a więc i dziennik budowy nie jest wymagany.

### **Pozostałe dokumenty budowy :**

- a) Specyfikacja techniczna
- b) protokoły przekazania Wykonawcy plac budowy,
- c) protokół odbioru robót,
- d) protokoły z narad i polecenia Inspektora Nadzoru Inwestorskiego.
- e) certyfikaty na znak bezpieczeństwa, deklaracje zgodności z Polską Normą lub aprobaty techniczne.

Specyfikacja Techniczna oraz dodatkowe rysunki i dokumenty przekazane przez Inspektora Nadzoru Inwestorskiego do Wykonawcy stanowią część Umowy, a wymagania wyszczególnione w choćby jednym z nich są obowiązujące dla Wykonawcy. Wykonawca nie może wykorzystywać błędów lub uproszczeń w dokumentach przetargowych i Umowie, a o ich wykryciu winien natychmiast powiadomić Inspektora Nadzoru Inwestorskiego, który dokona odpowiednich zmian lub poprawek.

W przypadku rozbieżności opis wymiarów ważniejszy jest od odczytów ze skali rysunków.

Dane określone w ST będą uważane za wartości docelowe, od których dopuszczalne są odchylenia w ramach określonego przedziału tolerancji.

Cechy materiałów muszą być jednorodne i wykazywać zgodność z określonymi wymaganiami, a rozrzuty tych cech nie mogą przekraczać dopuszczalnego przedziału tolerancji.

W przypadku, gdy materiał lub roboty nie będą w pełni zgodne ze ST i wpłynie to na niezadowalającą jakość elementu budowlanego, to takie materiały będą niezwłocznie zastąpione innymi, a roboty rozebrane na koszt Wykonawcy.

Dokumenty budowy będą przechowywane na placu budowy i zabezpieczone przed zabrudzeniem i zaginięciem a w czasie odbioru przekazane Zamawiającemu.

## **7. Przedmiar i obmiar**

**Przedmiar robót** opracowany został na zlecenie Zamawiającego zgodnie z Rozporządzeniem Min. Infrastruktury z 2.09.2004r.

**Obmiar robót** – dotyczy umów z wynagrodzeniem kosztorysowym a więc nie dotyczy niniejszego zamówienia, które będzie zawarte w umowie ryczałtowej.

## **8. Odbiór robót.**

### **Rodzaje odbiorów**

Występują następujące rodzaje odbiorów: odbiór robót zanikających lub ulegających zakryciu, odbiór końcowy, odbiór po okresie rękojmi, odbiór ostateczny (pogwarancyjny).

Odbiór robót ulegających zakryciu lub zanikających

Do podstawowych obowiązków Wykonawcy należy zgłaszanie Zamawiającemu do odbioru robót ulegających zakryciu lub zanikających. Odbiór robót ulegających zakryciu lub zanikających polega na ocenie ilości i jakości wykonanych robót, które w dalszym procesie realizacji ulegną zakryciu.

Odbiór taki będzie przeprowadzony w czasie umożliwiającym wykonanie ewentualnych poprawek bez hamowania ogólnego postępu robót. Gotowość robót do odbioru zgłasza Wykonawca Inspektorowi Nadzoru Inwestorskiego, przy jednoczesnym powiadomieniu Zamawiającego. Odbioru wyżej wymienionego dokonuje Inspektor Nadzoru Inwestorskiego.

**Odbiór końcowy robót** – polega na ocenie wykonania zakresu robót objętych umową. Całkowite zakończenie robót oraz gotowość do odbioru końcowego będzie stwierdzona przez Wykonawcę w piśmie przekazanym do Zamawiającego. Odbiór końcowy nastąpi w terminie ustalonym w dokumentach Umowy, licząc od dnia potwierdzenia przez Inspektora Nadzoru Inwestorskiego zakończenia robót i przyjęcia dokumentów odbiorowych. Odbioru końcowego robót dokona komisja wyznaczona przez Zamawiającego w obecności Inspektora Nadzoru Inwestorskiego. Komisja odbierająca roboty wskazana przez Zamawiającego dokona ich oceny jakościowej na podstawie przedłożonych dokumentów, wyników badań i pomiarów, oceny wizualnej oraz zgodności wykonania robót ze ST.

W przypadku niewykonania wyznaczonych robót poprawkowych lub robót uzupełniających lub robót wykończeniowych, komisja przerwie swoje czynności i ustali nowy termin odbioru końcowego.

**Odbiór po okresie rękojmi** - należy podać, że pod koniec okresu rękojmi Zamawiający lub właściciel obiektu organizuje odbiór "po okresie rękojmi". Odbiór taki wymaga przygotowania następujących dokumentów:

- umowy o wykonaniu robót budowlanych,
- protokołu odbioru końcowego obiektu,
- dokumentów potwierdzających usunięcie wad zgłoszonych w trakcie odbioru końcowego obiektu (jeżeli były zgłoszone wady),
- dokumentów dotyczących wad zgłoszonych w okresie rękojmi oraz potwierdzenia usunięcia tych wad,
- innych dokumentów niezbędnych do przeprowadzenia czynności odbioru

**Odbiór ostateczny - pogwarancyjny** polega na ocenie wykonanych robót związanych z usunięciem wad stwierdzonych przy odbiorze końcowym lub/ oraz przy odbiorze po okresie rękojmi oraz ewentualnych wad zaistniałych w okresie gwarancyjnym.

Dokumenty do odbioru obiektu budowlanego.

Do odbioru obiektu budowlanego Wykonawca jest obowiązany przygotować następujące dokumenty:

- oświadczenie kierownika budowy o zgodności wykonania obiektu budowlanego z projektem budowlanym i warunkami pozwolenia na budowę, o doprowadzeniu do należytego stanu i porządku terenu budowy.
- protokoły odbiorów, robót zanikających i ulegających zakryciu,
- deklaracje zgodności lub certyfikaty zgodności wbudowanych materiałów, certyfikaty na znak bezpieczeństwa.

## **9. Opis sposobu rozliczenia robót tymczasowych i prac towarzyszących**

Koszty w/w robót powinien uwzględnić Wykonawca w cenie ofertowej.

Nie podlegają odrębnemu rozliczaniu.

## **10. Dokumenty odniesienia**

Uwzględniono następujące przepisy i wytyczne ogólne:

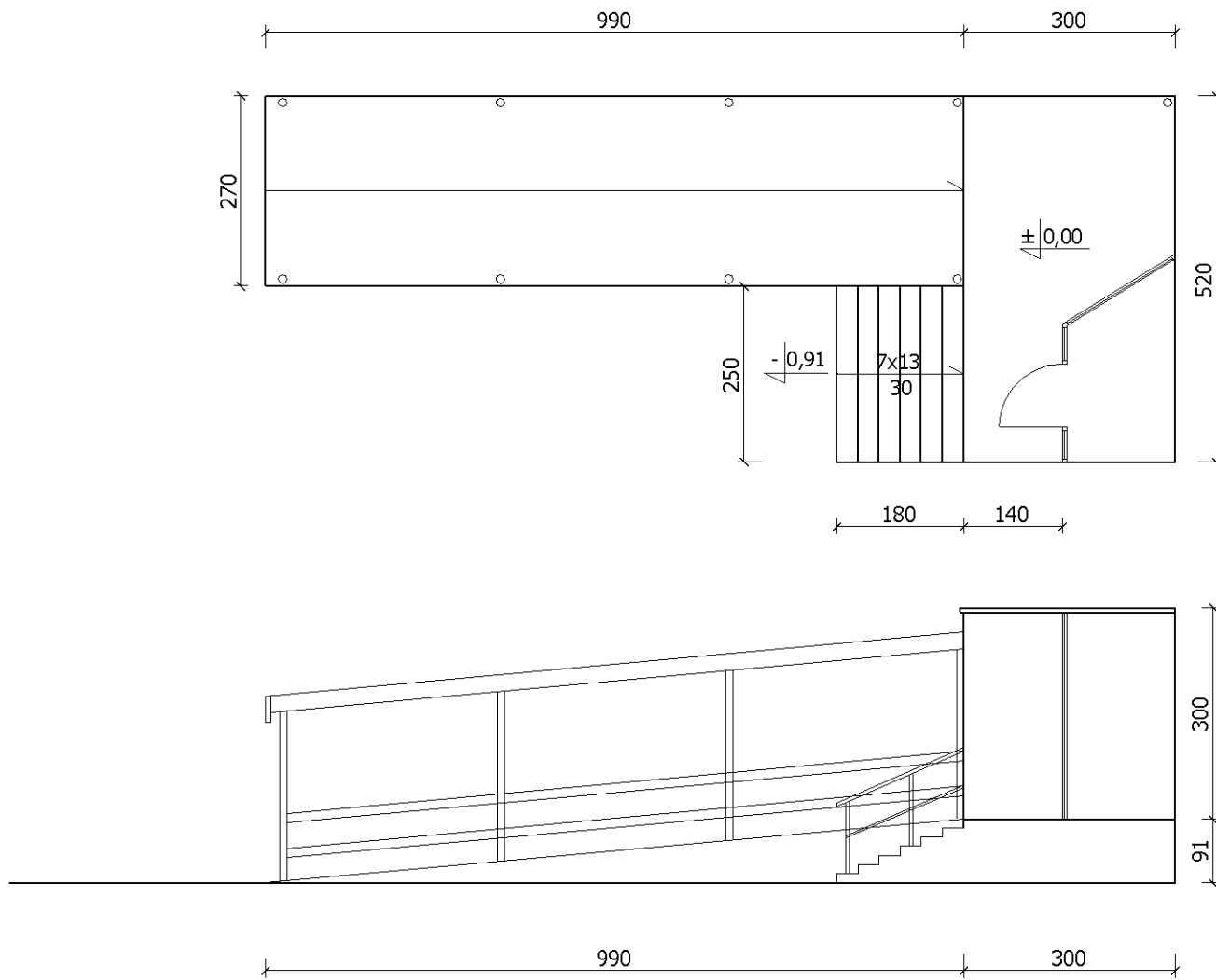
- Rozporządzenie Ministra Infrastruktury z dnia 18 maja 2004 r. w sprawie określenia metod i podstaw sporządzania kosztorysu inwestorskiego, (...) ( Dz. U. nr. 130; poz.1389),
- rozporządzenie Ministra Infrastruktury z dnia 2 września 2004 r. w sprawie szczegółowego zakresu i formy dokumentacji projektowej, specyfikacji technicznych wykonania i odbioru robót budowlanych oraz programu funkcjonalno – użytkowego ( Dz. U. nr. 202; poz. 2072)
- Rozporządzenie Ministra Infrastruktury z dnia 6 lutego 2003 r. w sprawie bezpieczeństwa i higieny pracy podczas wykonywania robót budowlanych (Dz.U. nr. 47: poz. 401),
- Ustawa Prawo Budowlane z dnia 7 lipca 1994 r ( Dz.U. nr. 207; poz. 2016 z 2003 r.) z późniejszymi zmianami,
- Ustawa Prawo Zamówień Publicznych z dnia 29 stycznia 2004 r. ( Dz. U. nr 19; poz.177 ) z późniejszymi zmianami.
- Ustawa o wyrobach budowlanych z dnia 6 kwietnia 2004r (Dz.U.nr 92;poz. 881)
- Ustawa z dnia 23 kwietnia 1964 r.- kodeks cywilny – (Dz. U. Nr 16 z 1964r. z późniejszymi zmianami)
- Ustawa z dnia 27 kwietnia 2001 r. prawo ochrony środowiska (Dz. U. Nr 62 z 2001r. poz.627)
- Rozporządzenie Ministra Pracy i Polityki Społecznej z dnia 26 września 1997r. w sprawie ogólne przepisów bezpieczeństwa i higieny pracy (tekst jednolity: Dz. U. z 2003r. Nr 169)
- Rozporządzenie Ministra Infrastruktury z dnia 15 stycznia 2002 r. w sprawie aprobat i kryteriów technicznych oraz jednostkowego stosowania wyrobów budowlanych (Dz. U. Nr 8 z 2002r.)

**SPECYFIKACJA TECHNICZNA WYKONANIA I ODBIORU ROBÓT**  
Remont podjazdu zewnętrznego i schodów wejściowych do oddziału rehabilitacji.  
Budynek Oddziału Rehabilitacyjnego ul. 1 – Maja, Tczew

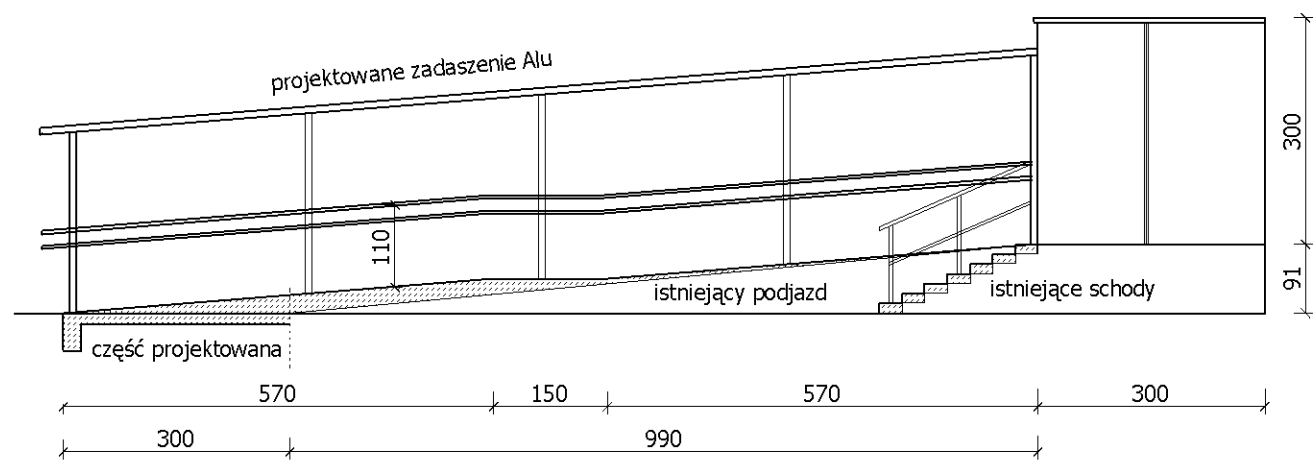
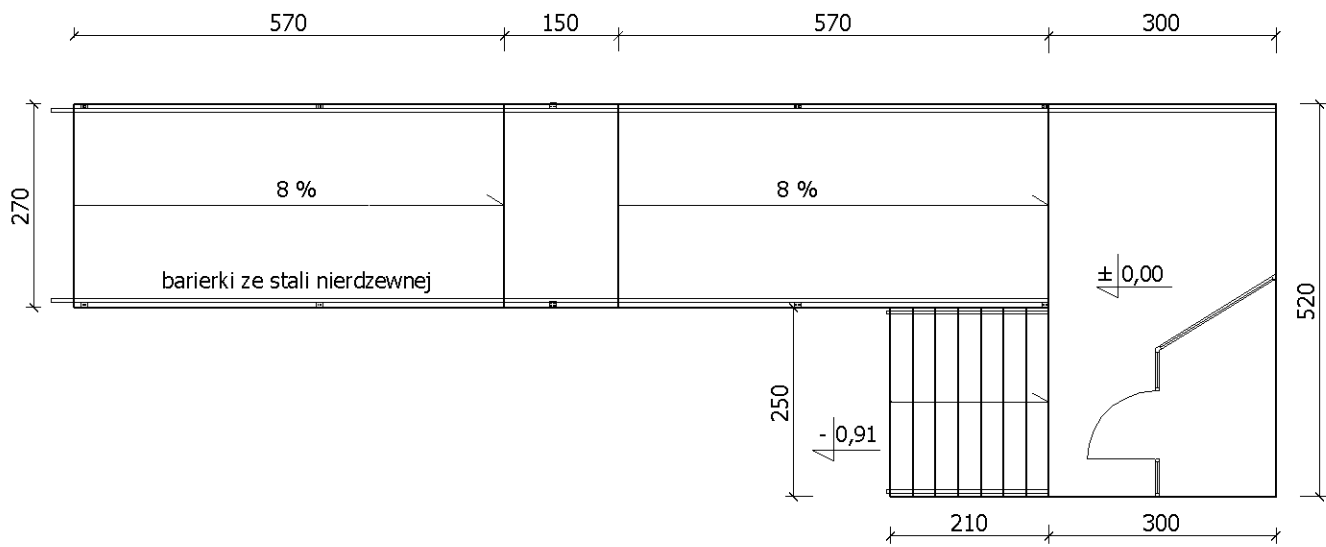
---

- Warunki techniczne wykonania i odbioru robót budowlano-montażowych - wyd. Arkady 1989r.

*Towbelski*  
**PRO-INVEST**  
Spółka z o.o.  
80-419 Gdańsk, ul. Dubois 93  
tel. +48 58 344 51 43  
NIP: 958-13-14-502, Regon: 190564287

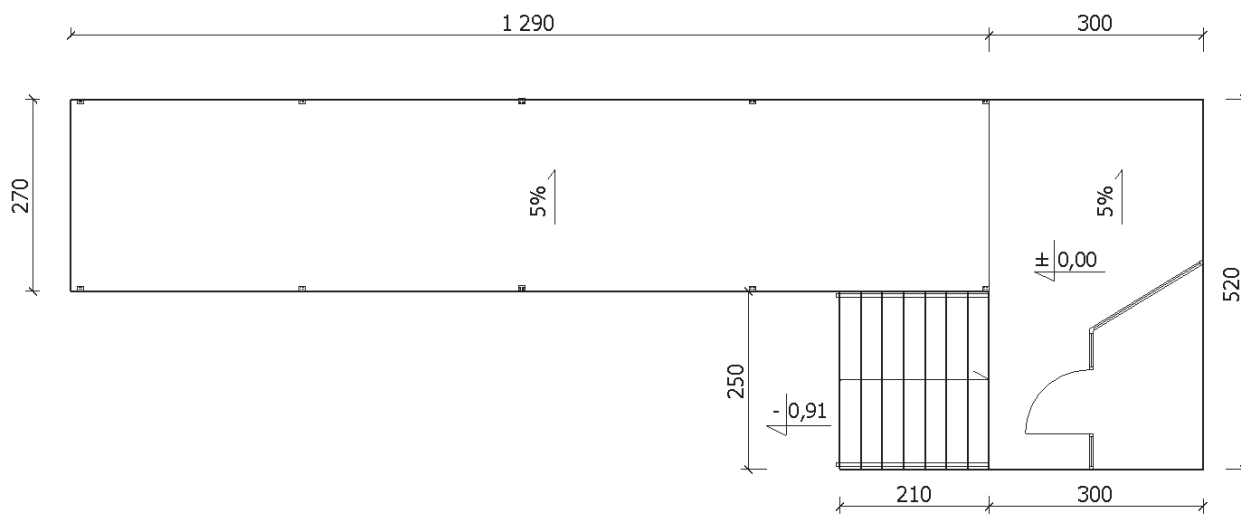


PODJAZD 1:100  
STAN ISTNIEJĄCY



PODJAZD 1:100  
STAN PROJEKTOWANY





ZADASZENIE PODJAZDU 1:100  
STAN PROJEKTOWANY

Lp.	Podstawa	Opis i wyliczenia	j.m.	Poszcz	Razem
<b>1</b>		<b>Roboty rozbiórkowe</b>			
1	KNR 4-04	Rozebranie podłoża z betonu żwirowego o grubości ponad 15 cm	m <sup>3</sup>		
d.1	0301-04				
	3.5		m <sup>3</sup>	3.500	
				<b>RAZEM</b>	<b>3.500</b>
2	KNR 4-01	Skucie nierówności betonu przy głębokości skucia do 5 cm na ścianach lub	m <sup>2</sup>		
d.1	0211-03	podłogach			
	23		m <sup>2</sup>	23.000	
				<b>RAZEM</b>	<b>23.000</b>
<b>2</b>		<b>Roboty naprawcze</b>			
3	KNR 4-01	Uzupełnienie niezbrojonych ścian o grubości do 20 cm z betonu monolitycz-	m <sup>3</sup>		
d.2	0203-02	nego			
	11.5*0.1		m <sup>3</sup>	1.150	
				<b>RAZEM</b>	<b>1.150</b>
4	KNR 4-01	Uzupełnienie tynków zewnętrznych cementowych kat. III o podłożach z be-	m <sup>2</sup>		
d.2	0728-06	tonów żwirowych, bloczków ( do 5 m2 w 1 miejscu )			
	23		m <sup>2</sup>	23.000	
				<b>RAZEM</b>	<b>23.000</b>
<b>3</b>		<b>ławy żelbetowe</b>			
5	KNR 2-02	Ławy fundamentowe betonowe, prostokątne szerokości ponad 1,3 m - ręcz-	m <sup>3</sup>		
d.3	0201-04	ne układanie betonu- analogia - wyrównanie podłoża betonowego pochylni			
	3.5	do wymaganego spadku	m <sup>3</sup>	3.500	
				<b>RAZEM</b>	<b>3.500</b>
<b>4</b>		<b>Okładziny i posadzki</b>			
6	KNR 0-12II	Posadzki płytkowe z kamieni sztucznych; płytki 30x30 cm układane na klej	m <sup>2</sup>		
d.4	1118-09	metodą kombinowaną			
	43		m <sup>2</sup>	43.000	
				<b>RAZEM</b>	<b>43.000</b>
7	KNR 0-12II	Okładziny schodów z płytek 30x30 cm układanych na klej metodą kombino-	m <sup>2</sup>		
d.4	1121-05	waną			
	5.9		m <sup>2</sup>	5.900	
				<b>RAZEM</b>	<b>5.900</b>
<b>5</b>		<b>Barierki , ślusarka Alu</b>			
8	KNNR 7	Barierki ze stali nierdzewnej	m		
d.5	0507-03				
	33		m	33.000	
				<b>RAZEM</b>	<b>33.000</b>
9	KNNR 7	Aluminiowe daszki nad drzwiami i pochylnią	m <sup>2</sup>		
d.5	0506-01				
	48		m <sup>2</sup>	48.000	
				<b>RAZEM</b>	<b>48.000</b>
10	KSNR 7	Ściany panelowe, osłonowe aluminiowe	m <sup>2</sup>		
d.5	0502-01				
	67		m <sup>2</sup>	67.000	
				<b>RAZEM</b>	<b>67.000</b>



STAROSTWO POWIATOWE  
w Tczewie  
ul. J. Dąbrowskiego 18  
83-110 Tczew  
(1)

Niepubliczny Zakład Opieki Zdrowotnej  
Tuzimskie Powiatowe Centrum Zdrowotne  
REHABILITACJA LECZNICZA  
ZAKŁAD OPREKUNDCZY I LECZNICZY  
OPRWA HOSPICJALNA

*Podjazd, stan istniejący*



*Podjazd, stan istniejący.*